



**Sveučilište u
Zagrebu**

**Vrjednovanje prijediplomskih studija od strane studenata koji su tijekom
akademske godine 2022./2023. završili studij**

Fakultet kemijskog inženjerstva i tehnologije

Primijenjena kemija

Ured za upravljanje kvalitetom

Sveučilište u Zagrebu

Zagreb, 20.11.2023

1. Uvod

Za dio studija na Sveučilištu u Zagrebu, organiziranih prema načelu 3+2 i 4+1, protekle akademske godine završio je ciklus preddiplomskog studija provedenog prema načelima Bolonjskog procesa. Ured za upravljanje kvalitetom organizirao je i proveo anketu s ciljem prikupljanja informacija o iskustvima vezanim uz izvedbu prijediplomskih studija. U ovome izvještaju prikazani su rezultati procjena studenata prikupljenih tijekom akademske godine 2021./2022.

1.1. Cilj i sadržaj ankete

U sklopu vrjednovanja preddiplomskog studija pripremljena je anketa za studente koji su završili tro ili četverogodišnji prijediplomski studij, a čiji je cilj vrjednovanje različitih vidika prijediplomskog studija u cjelini. Rezultate je moguće obraditi na razini Sveučilišta, anketirane jedinice te u slučaju dovoljnog broja upitnika na razini svake studijske grupe. Ova anketa omogućuje anketiranim jedinicama i voditeljima studijskih grupa analizu provedbe prijediplomskog studija iz perspektive studenata, analizu dobrih i loših strana studija u cjelini iz studentske perspektive te u skladu s time planiranje mogućih mjera unaprjeđenja kvalitete.

Anketni upitnik sastoji se od 7 cjelina, a svaka cjelina odnosi se na jedan vidik prijediplomskog studija:

A. Podaci o studentici/studentu i završenom prijediplomskom studiju

B. Rad službi i opći uvjeti studiranja na visokom učilištu

C. Studijski program: (procjene se odnose na studij u cjelini)

D. Izvedba nastave i vrjednovanje znanja (procjene se odnose na studij u cjelini)

E. Odnos prema studentima i podrška u studiranju

F. Opća procjena ishoda

G. Prijedlozi i komentari

Anketa sadrži ukupno 76 pitanja, predviđeno trajanje ankete je 10 do 15 minuta. Autori anketnog upitnika su prof. dr. sc. Damir Ljubotina, prof. dr. sc. Vlasta Vizek Vidović i prof. dr. sc. Vesna Vlahović Štetić. Za koordinaciju istraživanja odgovoran je Ured za upravljanje kvalitetom, a za analizu podataka odgovoran je Maks Vinščak

1.2. Ciljna populacija i način primjene

Ciljna populacija su studenti koji su tijekom akademske godine 2021./2022. završili neki od prijediplomskih studija na Sveučilištu u Zagrebu. Sve procjene odnosile su se na njihov prijediplomski studij. Za svaku anketiranu jedinicu tiskan je potreban broj anketnih upitnika u skladu s brojem studenata koji su bili upisani u posljednju godinu svojeg prijediplomskog studija, a svakom je studijskom programu dodijeljen zasebni kod. Studenti su anketu ispunili u studentskoj službi (referadi) pri obavljanju administrativnih poslova vezanih za završetak prijediplomskog studija.

2. Rezultati ankete

2.1. Struktura uzorka prema anketiranim jedinicama i studijima

Studij Primijenjena kemija (prijediplomski studij) obuhvaća 42 anketnih upitnika. Kriterij za ispis izvješća je minimalno 10 ispunjenih anketnih upitnika.

U tablici 1. prikazan je broj anketnih upitnika po anketiranoj jedinici i spolu anketiranih studenata. U anketi je sudjelovalo 42 studenata (14 muških, 25 ženskih i 3 bez oznake).

Tablica 1. Broj anketiranih studeanta po anketiranoj jedinici

Fakultet kemijskog inženjerstva i tehnologije	Spol						Ukupno	
	M		Ž		Nedostaje			
	N	%	N	%	N	%	N	%
Primijenjena kemija	14	33,3%	25	59,5%	3	7,1%	42	100%

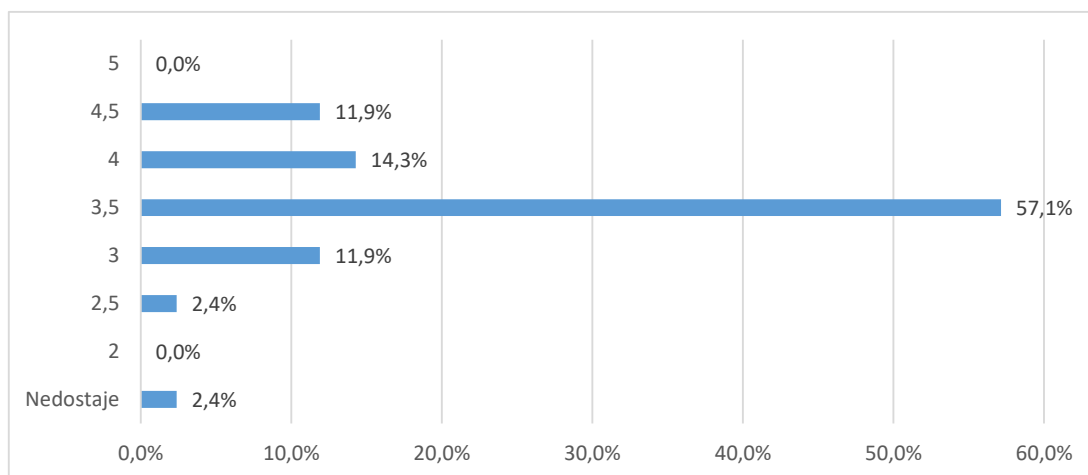
2.2. Podaci o studentiti/studentu i završenom prijediplomskom studiju

2.2.1. Struktura uzorka

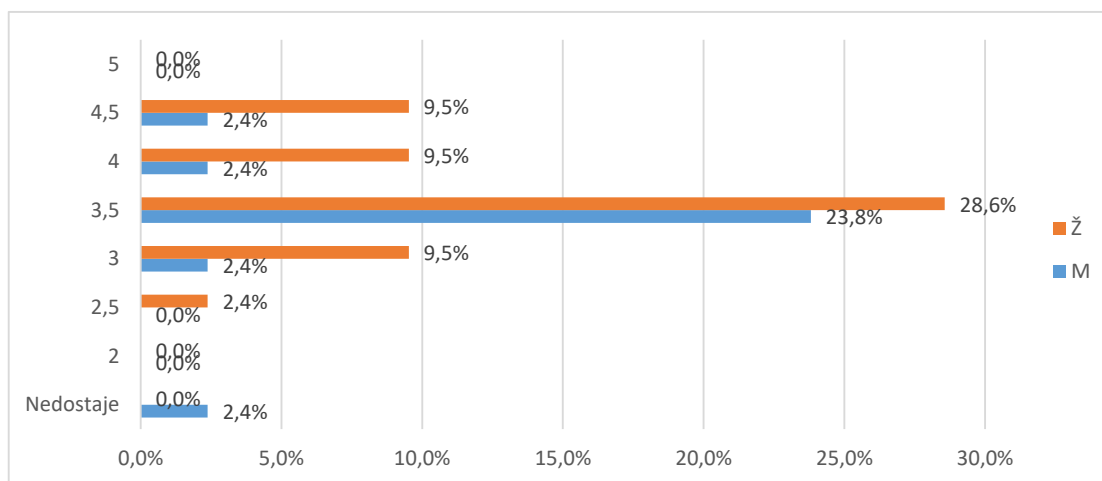
U tablici 2. prikazana je distribucija prosječnih ocjena anketiranih studenata tijekom prijediplomskog studija ukupno i po spolu. Od ukupno 42 anketiranih upitnika, za 1 (2,4%) Iz grafikona 2. vidljivo je da 5 (11,9%) studenta procjenjuje da im je prosjek ocjena odličan (4,5 ili 5), 30 (71,4%) studenta procjenjuje da im je prosjek vrlo dobar (3,5 ili 4), 6 (14,3%) dobar (2,5 ili 3), i (,%) dovoljan (2)

Tablica 2. A.5 Prosječna ocjena tijekom prijediplomskog studija navedena od strane studenata

Odgovor	Spol						Ukupno	
	M		Ž		Nedostaje			
	N	%	N	%	N	%	N	%
Nedostaje	1	2,4%	0	0,0%	0	0,0%	1	2,4%
2	0	0,0%	0	0,0%	0	0,0%	0	0,0%
2,5	0	0,0%	1	2,4%	0	0,0%	1	2,4%
3	1	2,4%	4	9,5%	0	0,0%	5	11,9%
3,5	10	23,8%	12	28,6%	2	4,8%	24	57,1%
4	1	2,4%	4	9,5%	1	2,4%	6	14,3%
4,5	1	2,4%	4	9,5%	0	0,0%	5	11,9%
5	0	0,0%	0	0,0%	0	0,0%	0	0,0%
Ukupno	14	33,3%	25	59,5%	3	7,1%	42	100%



Grafikon 2a. A.5 Prosječna ocjena tijekom prijediplomskog studija navedena od strane studenata - Distribucija odgovora

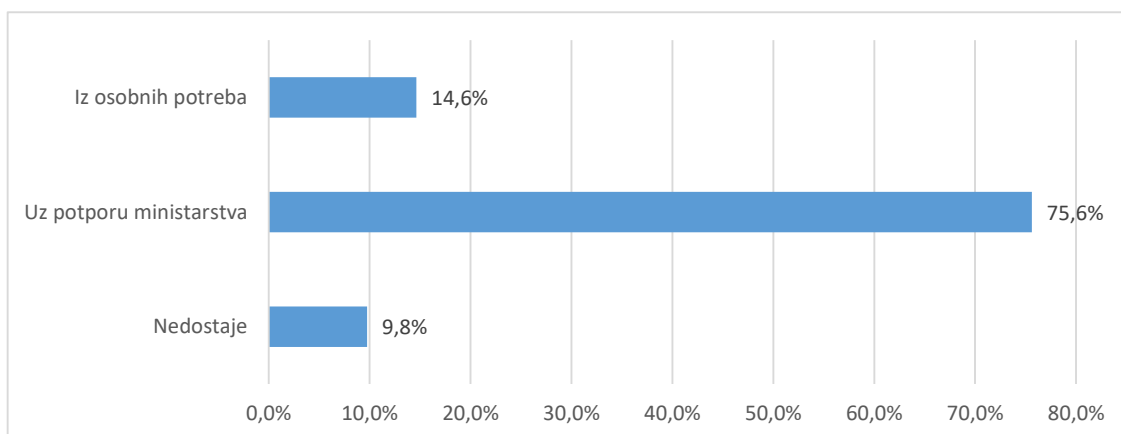


Grafikon 2b. A.5 Prosječna ocjena tijekom prijediplomskog studija navedena od strane studenata - Distribucija odgovora

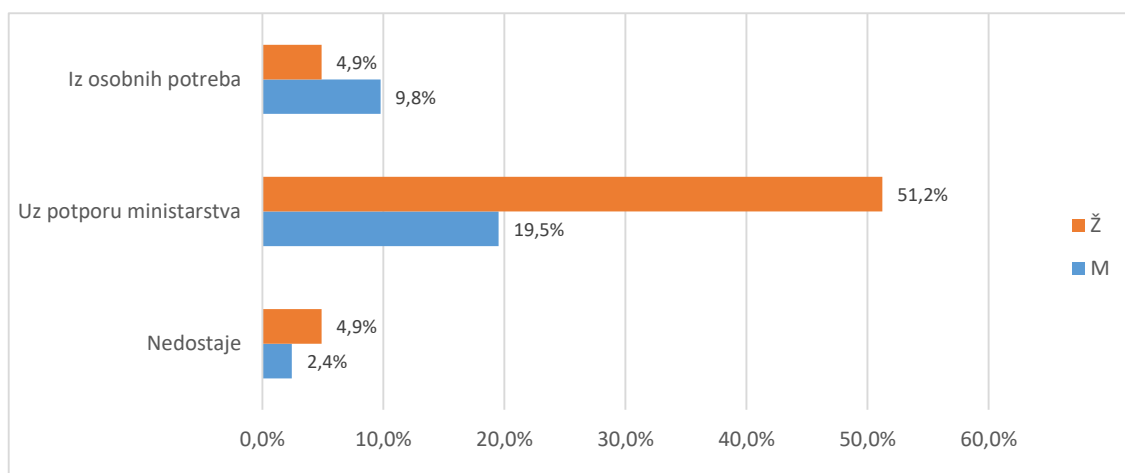
U tablici 3. i na grafikonu 3. prikazana je distribucija odgovora na pitanje A.5. Od ukupnog broja anketiranih (50), za4 (9,8%) nedostaje odgovor, 31 (75,6%) studira uz potporu Ministarstva, a 6 (15%) iz osobnih potreba (tj. uz plaćanje).

Tablica 3. A.5 Vrsta studiranja

Odgovor	Spol						Ukupno	
	M		Ž		Nedostaje			
	N	%	N	%	N	%		
Nedostaje	1	2,4%	2	4,9%	1	2,4%	4	9,8%
Uz potporu ministarstva	8	19,5%	21	51,2%	2	4,9%	31	75,6%
Iz osobnih potreba	4	9,8%	2	4,9%	0	0,0%	6	14,6%
Ukupno	13	31,7%	25	61,0%	3	7,3%	41	100%



Grafikon 3a. A.6 Prosječna ocjena tijekom prijediplomskog studija navedena od strane studenata-
Distribucija odgovora

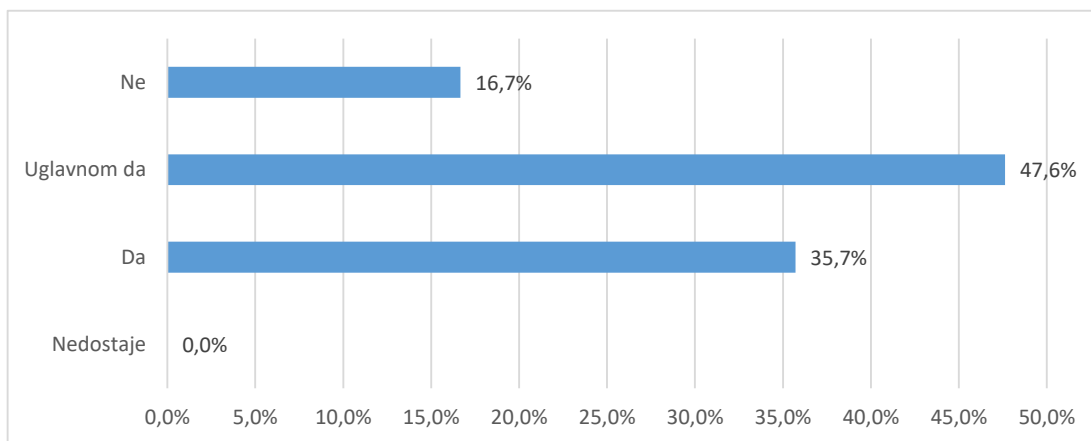


Grafikon 3b. A.6 Prosječna ocjena tijekom prijediplomskog studija navedena od strane studenata-
Distribucija odgovora

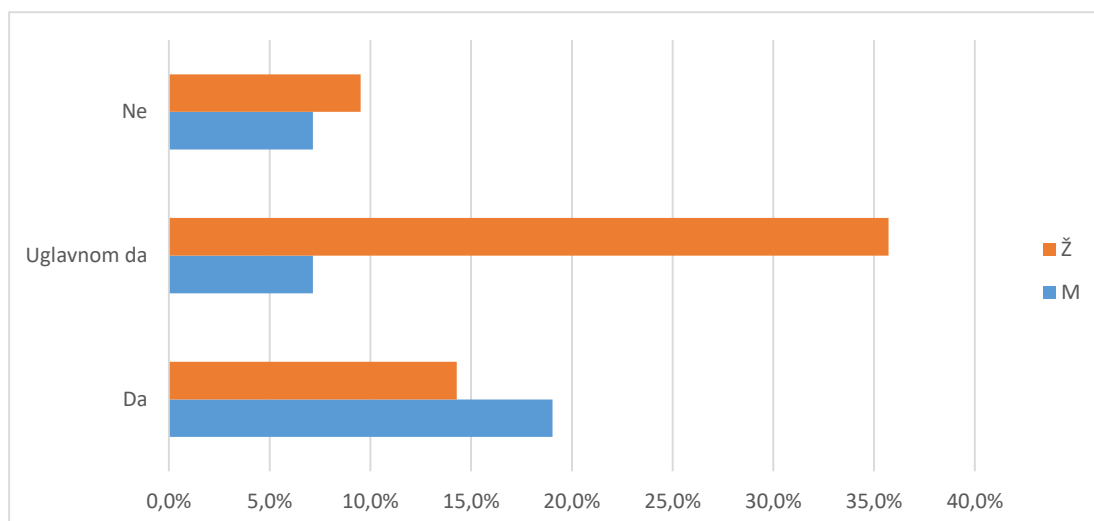
U tablici 4. i na grafikonu 4. prikazana je distribucija odgovora na pitanje A6 Je li studij koji ste završili bio vaš prvi izbor?. Od ukupno 42 anketnih upitnika, a za (,%) nedostaje odgovor. Broj anketiranih ispitanika koji su odgovarali potvrdno je (35 ili 83,3%), a 7 (16,7%) navodi da studij koji su završili nije bio njihov prvi izbor.

Tablica 4. A.7 Je li studij koji ste završili bio vaš prvi izbor?

Odgovor	Spol						Ukupno	
	M		Ž		Nedostaje			
	N	%	N	%	N	%		
Nedostaje	0	0,0%	0	0,0%	0	0,0%	0	0,0%
Da	8	19,0%	6	14,3%	1	2,4%	15	35,7%
Uglavnom da	3	7,1%	15	35,7%	2	4,8%	20	47,6%
Ne	3	7,1%	4	9,5%	0	0,0%	7	16,7%
Ukupno	14	33,3%	25	59,5%	3	7,1%	42	100%



Grafikon 4a. A6 Je li studij koji ste završili bio vaš prvi izbor? - distribucija odgovora



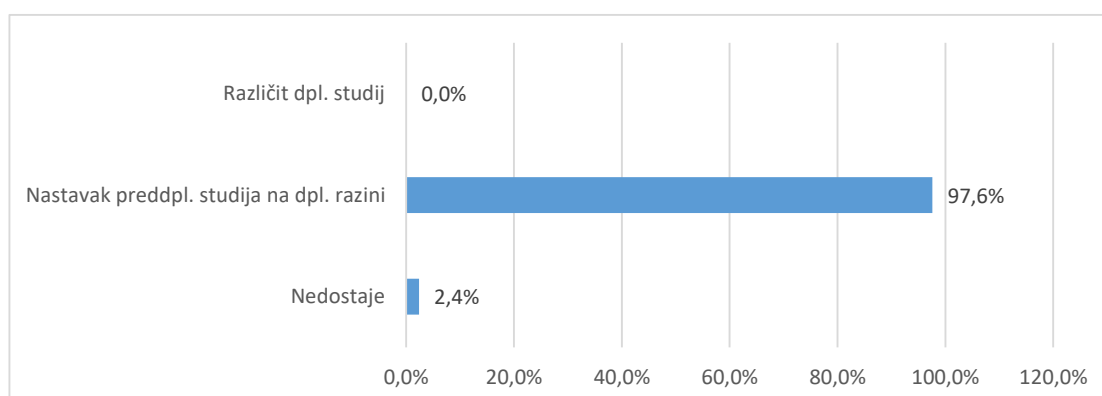
Grafikon 4b. A6 Je li studij koji ste završili bio vaš prvi izbor? - distribucija odgovora

Tablica 5. i grafikon 5. Tablica 5. i grafikon 5. prikazuju strukturu odgovora na pitanje vezano uz diplomski studij koji student planira upisati nakon završetka preddiplomskog studija.

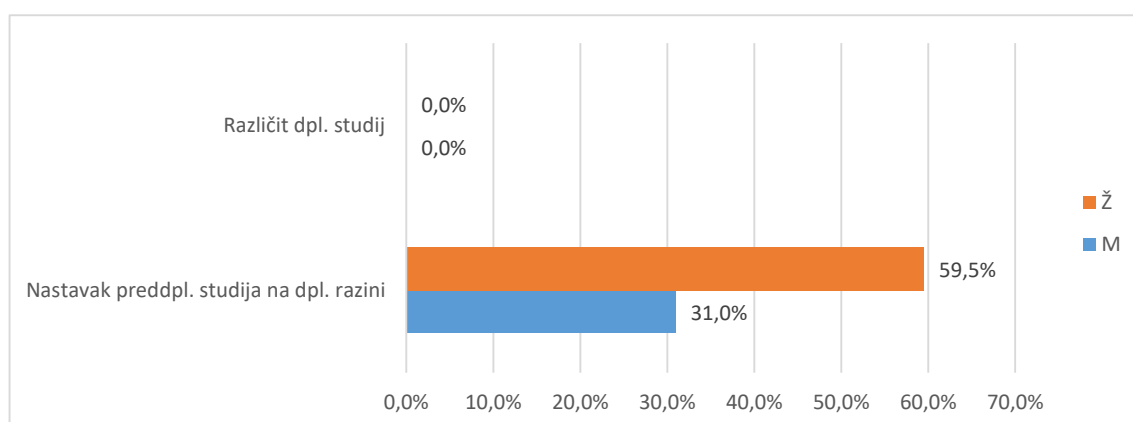
Od ukupnog broja anketiranih studenata, 41 ili 97,6% odgovara da će planirani diplomski studij predstavljati nastavak njihovog prijediplomskog studija, a (,) navodi da je njihov sadašnji diplomski studij različit od prijediplomskog. Kod 1 (2,4%) ispitanika nedostaje odgovor.

Tablica 5. A.7 Diplomski studij koji planiram upisati predstavlja

Odgovor	Spol						Ukupno	
	M		Ž		Nedostaje			
	N	%	N	%	N	%		
Nedostaje	1	2,4%	0	0,0%	0	0,0%	1	2,4%
Nastavak preddpl. studija na dpl. razini	13	31,0%	25	59,5%	3	7,1%	41	97,6%
Različit dpl. studij	0	0,0%	0	0,0%	0	0,0%	0	0,0%
Ukupno	14	33,3%	25	59,5%	3	7,1%	42	100%



Grafikon 5a. A.7 Diplomski studij koji planiram upisati predstavlja - distribucija odgovora



Grafikon 5b. A.7 Diplomski studij koji planiram upisati predstavlja - distribucija odgovora

2.3. Pregled po skupinama pitanja

Različiti aspekti studija procijenjeni su na ljestvici od 1 (potpuno nezadovoljan) do 5 (potpuno zadovoljan). Odgovori ispitanika koji nose oznaku "ne mogu procijeniti" definirani su kao nepoznate vrijednosti (oznaka NN u tablici opisane statistike "-" u tablici distribucije odgovora i "nedostaje" na grafikonu) i nisu uključeni u statističku analizu. Prikazana je opisna statistika ("n"=broj procjena, "x"=aritmetička sredina i "sd"=standardna devijacija) za svaki odgovor unutar skupine pitanja i za cijeli skup pitanja zajedno - tablica A. Nadalje je prikazana distribucija procjena po pitanjima i zajedno za skup pitanja - tablica B i na pripadajućem grafu prikaz distribucije procjena za cijeli skup. U tekstu opisan je graf i pripadajuće vrijednosti za skup pitanja koji obuhvaća samo ankete u kojima su ispunjena sva pitanja za određenu cjelinu.

2.3.1. Rad službi i opći uvjeti studiranja na visokom učilištu (B)

2.3.1.1. Rad administrativnih i stručnih službi (B1)

Skup pitanja vezanih uz rad administrativnih i stručnih službi po pitanjima (B1.1_10) predstavljen je u tablicama 6a. (opisna statistika) i 6b. (distribucija procjena), a na grafikonu 6. prikazana je distribucija procjena za skup u cjelini.

Broj anketa sa svim ispunjenim odgovorima je 42, prosjek procjena je 4,3 i standardna devijacija ,8.

Od svih procjena 420 (100%), 47 (11,2%) odgovora bilo je pogrešno ispunjeno, neispunjeno ili se studenti nisu mogli opredijeliti, 2 (,5%) bilo je potpuno nezadovoljnih (1), 8 (1,9%) djelomično nezadovoljnih (2),

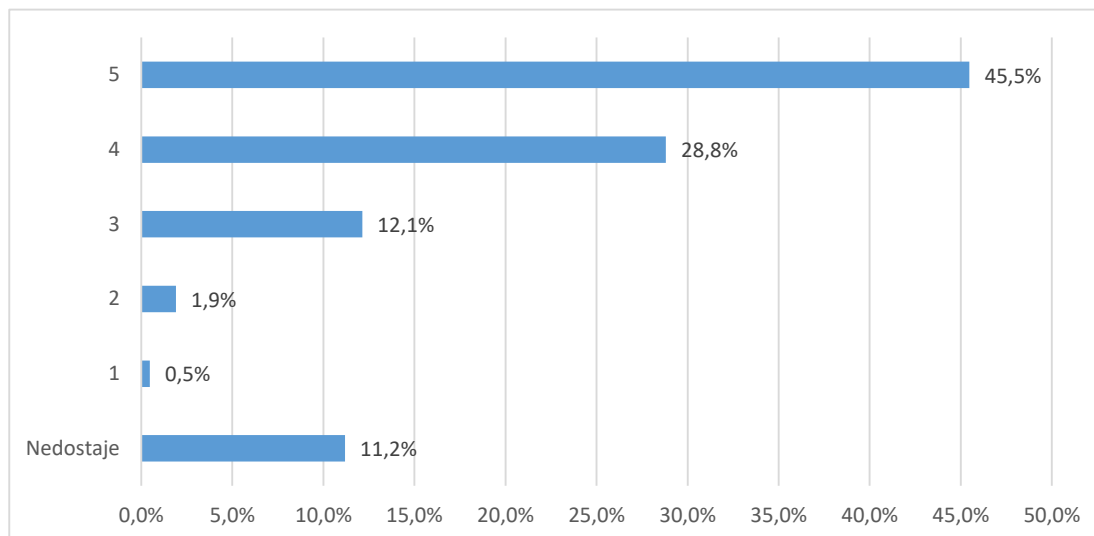
51 (12,1%) prosječno zadovoljnih (3), 121 (28,8%) uglavnom zadovoljnih (4) i 191 (45,5%) potpuno zadovoljnih (5).

Tablica 6a. Skup pitanja vezanih uz rad administrativnih i stručnih službi - prosječne vrijednosti procjena

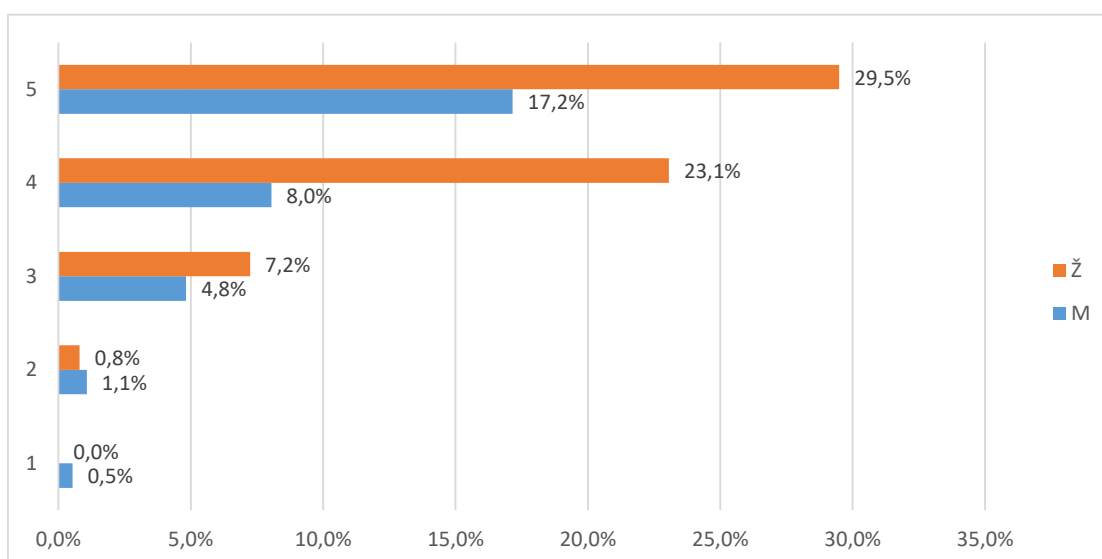
Pitanje	N	NN	M	SD	D	Min	Max
B.1 Rad studentske referade fakulteta/akademije	42	0	4,38	0,62	2	3	5
B.2 Rad administrativne službe (tajništva) Vašeg odjela/odsjeka/zavoda	33	9	4,39	0,66	2	3	5
B.3 Rad informatičke službe za studente (dobivanje vlastite e-mail adrese i sl.)	42	0	4,67	0,61	2	3	5
B.4 Korisnost informacijskog sustava visokih učilišta (ISVU)	42	0	4,40	0,73	2	3	5
B.5 Mogućnost pristupa sustavu ISVU za studente (broj studomata i sl.)	42	0	4,60	0,70	2	3	5
B.6 Korisnost WEB stranica Vašeg studija	42	0	4,19	1,04	4	1	5
B.7 Opremljenost i ponuda literature u knjižnici	31	11	4,10	0,91	3	2	5
B.8 Organizacija rada knjižnice	27	15	4,11	0,89	3	2	5
B.9 Rad uprave fakulteta / akademije iz studentske perspektive	35	7	3,97	1,04	4	1	5
B.10 Rad vodstva Vašeg studija (odjela, zavoda i sl.)	37	5	4,16	0,80	3	2	5
Ukupno za skup pitanja	373	47	4,30	0,80	4	1	5

Tablica 6b. Skup pitanja vezanih uz rad administrativnih i stručnih službi - distribucija odgovora

Pitanje	Nedostaje		1		2		3		4		5		Ukupno N
	N	%	N	%	N	%	N	%	N	%	N	%	
B.1	0	0,0%	0	0,0%	0	7,1%	3	7,1%	20	47,6%	19	45,2%	42
B.2	9	21,4%	0	0,0%	0	7,1%	3	7,1%	14	33,3%	16	38,1%	42
B.3	0	0,0%	0	0,0%	0	7,1%	3	7,1%	8	19,0%	31	73,8%	42
B.4	0	0,0%	0	0,0%	0	14,3%	6	14,3%	13	31,0%	23	54,8%	42
B.5	0	0,0%	0	0,0%	0	11,9%	5	11,9%	7	16,7%	30	71,4%	42
B.6	0	0,0%	1	2,4%	3	9,5%	4	9,5%	13	31,0%	21	50,0%	42
B.7	11	26,2%	0	0,0%	1	19,0%	8	19,0%	9	21,4%	13	31,0%	42
B.8	15	35,7%	0	0,0%	1	14,3%	6	14,3%	9	21,4%	11	26,2%	42
B.9	7	16,7%	1	2,4%	2	16,7%	7	16,7%	12	28,6%	13	31,0%	42
B.10	5	11,9%	0	0,0%	1	14,3%	6	14,3%	16	38,1%	14	33,3%	42
Ukupno	47	11,2%	2	0,5%	8	1,9%	51	12,1%	121	28,8%	191	45,5%	420



Grafikon 6a. Skup pitanja vezanih uz rad administrativnih i stručnih službi - distribucija odgovora



Grafikon 6b. Skup pitanja vezanih uz studijski program - distribucija odgovora

2.3.1.2. Uvjeti za studiranje u ustanovi (B2)

Skup pitanja vezanih uz uvjete za studiranje u ustanovi po pitanjima (B2.11_15) predstavljen je u tablicama 7a. (opisna statistika) i 7b. (distribucija procjena), a na grafikonu 7. prikazana je distribucija procjena za skup u cjelini.

Broj anketa sa svim ispunjenim odgovorima je 42, a prosjek procjena je 3,44 i standardna devijacija ,95. Od svih procjena 210 (100%), 3 (1,4%) odgovora bilo je pogrešno ispunjeno, neispunjeno ili se studenti nisu mogli opredijeliti, 3 (1,4%) bilo je potpuno ž nezadovoljnih (1), 28 (13,3%) djelomično nezadovoljnih (2),

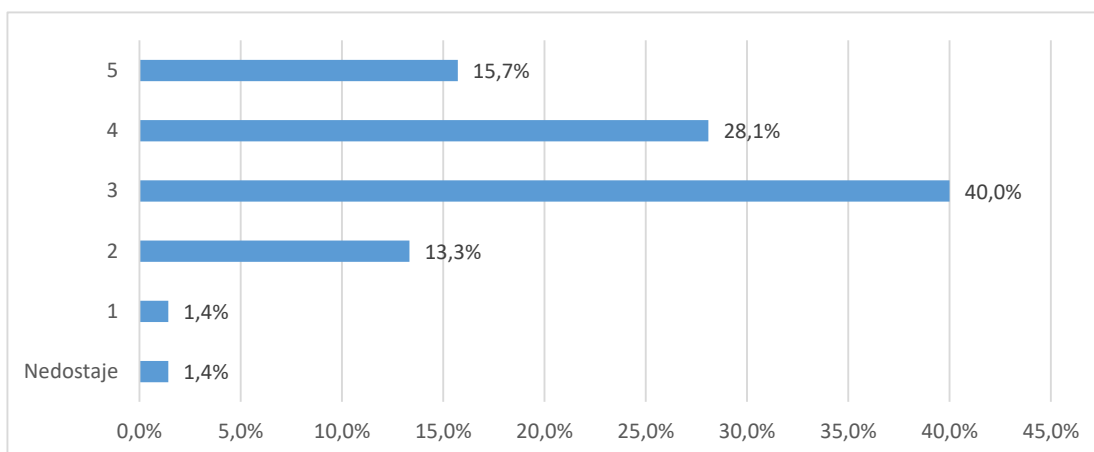
84 (40,%) prosječno zadovoljnih (3), 59 (28,1%) uglavnom zadovoljnih (4) i 33 (15,7%) potpuno zadovoljnih (5).

Tablica 7a. Skup pitanja vezanih uz uvjete za studiranje u ustanovi - prosječne vrijednosti procjena

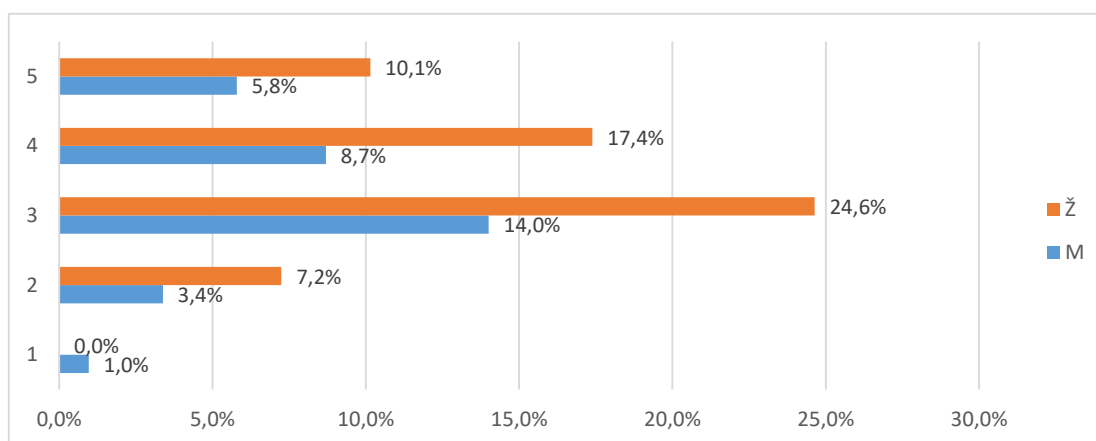
Pitanje	N	NN	M	SD	D	Min	Max
B.11 Opća kvaliteta i uređenost prostora (zgrade, pristup fakultetu i sl.)	42	0	3,14	0,98	4	1	5
B.12 Opremljenost nastavnih dvorana	42	0	3,48	0,86	3	2	5
B.13 Opremljenost prostora u kojima se izvode vježbe (laboratoriji, seminari i sl.)	42	0	3,50	1,06	4	1	5
B.14 Primjerenost prostora s obzirom na broj studenata	42	0	3,40	0,94	3	2	5
B.15 Mogućnost pristupa računalima i Internetu u prostoru fakulteta	39	3	3,69	0,92	3	2	5
Ukupno	207	3	3,44	0,95	4	1	5

Tablica 7b. Skup pitanja vezanih uz uvjete za studiranje u ustanovi - distribucija odgovora

Pitanje	Nedostaje		1		2		3		4		5		Ukupno N
	N	%	N	%	N	%	N	%	N	%	N	%	
B.11	0	0,0%	1	2,4%	10	40,5%	17	40,5%	10	23,8%	4	9,5%	42
B.12	0	0,0%	0	0,0%	4	47,6%	20	47,6%	12	28,6%	6	14,3%	42
B.13	0	0,0%	2	4,8%	4	35,7%	15	35,7%	13	31,0%	8	19,0%	42
B.14	0	0,0%	0	0,0%	7	40,5%	17	40,5%	12	28,6%	6	14,3%	42
B.15	3	7,1%	0	0,0%	3	35,7%	15	35,7%	12	28,6%	9	21,4%	42
Ukupno	3	1,4%	3	1,4%	28	13,3%	84	40,0%	59	28,1%	33	15,7%	210



Grafikon 7a. Skup pitanja vezanih uz uvjete za studiranje u ustanovi - distribucija odgovora



Grafikon 7b. Skup pitanja vezanih uz uvjete za studiranje u ustanovi- distribucija odgovora

2.3.2. Studijski program: procjene se odnose na studij u cjelini (C)

Skup pitanja vezanih uz studijski program po pitanjima (C.16_23) predstavljen je u tablicama 8a. (opisna statistika) i 8b. (distribucija procjena), a na grafikonu 8. prikazana je distribucija procjena za skup u cjelini.

Broj anketa sa svim ispunjenim odgovorima je 42, prosjek procjena je 3,67 i standardna devijacija 1,59.

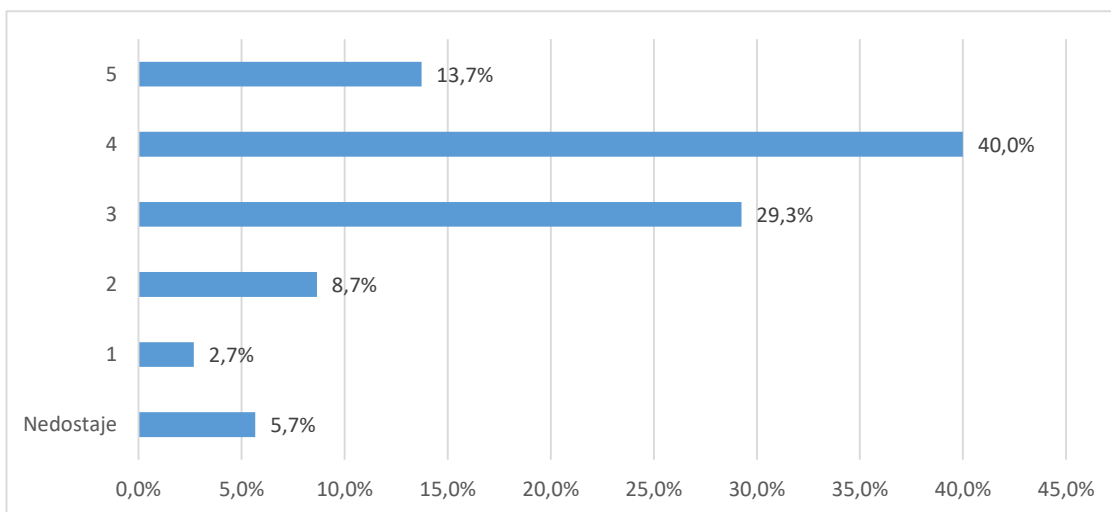
Od svih procjena 335 (100%), 19 (5,7%) odgovora bilo je potpuno ispunjeno, neispunjeno ili se studenti nisu mogli opredijeliti, 9 (2,7%) bilo je potpuno nezadovoljnih (1), 29 (8,7%) djelomično nezadovoljnih (2), 98 (29,3%) prosječno zadovoljnih (3), 134 (40,%) uglavnom zadovoljnih (4) i 46 (13,7%) potpuno zadovoljnih (5).

Tablica 8a. Skup pitanja vezanih uz studijski program - prosječne vrijednosti procjena

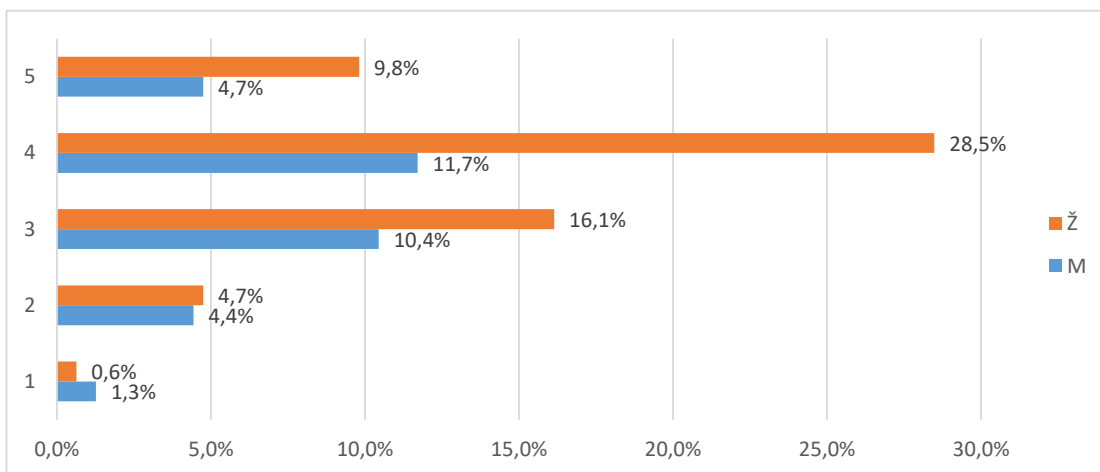
Pitanje	N	NN	M	SD	D	Min	Max
B.16 Sadržaj i kvaliteta obveznih predmeta	42	0	3,90	0,73	3	2	5
B.17 Sadržaj i kvaliteta izbornih predmeta	42	0	3,88	0,86	4	1	5
B.18 Ponuda izbornih predmeta	42	0	3,40	0,91	4	1	5
B.19 Mogućnost pohađanja predmeta koji nisu u sastavu Vašeg studija	26	16	3,23	1,07	4	1	5
B.20 Prilagođenost zahtjeva i težine predmeta predznanjima studenata	40	2	3,45	0,88	3	2	5
B.21 Stupanj u kojemu predmeti na prvoj godini olakšavaju prilagodbu studentima na studij	41	1	4,20	6,65	44	1	45
B.22 Povezanost i slijed sadržaja na različitim predmetima i godinama studija	42	0	3,64	0,85	3	2	5
B.23 Stupanj u kojemu je sadržaj studijskog programa zadovoljio Vaša očekivanja	42	0	3,69	0,81	3	2	5
Ukupno za skup pitanja	317	19	3,67	1,59	44	1	45

Tablica 8b. Skup pitanja vezanih uz studijski program - distribucija odgovora

Pitanje	Nedostaje		1		2		3		4		5		Ukupno
	N	%	N	%	N	%	N	%	N	%	N	%	
B.16	0	0,0%	0	0,0%	1	23,8%	10	23,8%	23	54,8%	8	19,0%	42
B.17	0	0,0%	1	2,4%	1	21,4%	9	21,4%	22	52,4%	9	21,4%	42
B.18	0	0,0%	1	2,4%	5	38,1%	16	38,1%	16	38,1%	4	9,5%	42
B.19	16	38,1%	2	4,8%	3	26,2%	11	26,2%	7	16,7%	3	7,1%	42
B.20	2	4,8%	0	0,0%	6	33,3%	14	33,3%	16	38,1%	4	9,5%	42
B.21	1	2,4%	5	12,2%	6	29,3%	12	29,3%	11	26,8%	6	14,6%	41
B.22	0	0,0%	0	0,0%	4	9,5%	13	31,0%	19	45,2%	6	14,3%	42
B.23	0	0,0%	0	0,0%	3	7,1%	13	31,0%	20	47,6%	6	14,3%	42
Ukupno	19	5,7%	9	2,7%	29	8,7%	98	29,3%	134	40,0%	46	13,7%	335



Grafikon 8a. Skup pitanja vezanih uz studijski program - distribucija odgovora



Grafikon 8b. Skup pitanja vezanih uz studijski program - distribucija odgovora

2.3.3. Izvedba nastave i vrjednovanje znanja: procjene se odnose na studij u cjelini (D)

tablicama 9a. (opisna statistika) i 9b. (distribucija procjena), a na grafikonu 9. prikazana je distribucija procjena za skup u cjelini.

Broj anketa sa svim ispunjenim odgovorima je 42, prosjek procjena je 3,58 i standardna devijacija ,97.

Od svih procjena 714 (100%), 37 (5,2%) odgovora bilo je potpuno ispunjeno, neispunjeno ili se studenti nisu mogli opredijeliti, 25 (3,5%) bilo je potpuno nezadovoljnih (1),

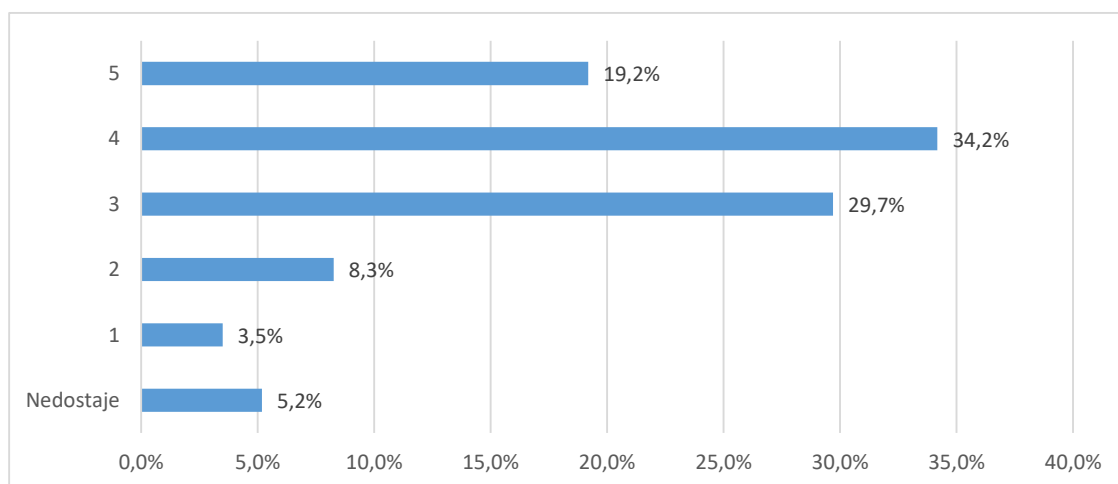
59 (8,3%) djelomično nezadovoljnih (2), 212 (29,7%) prosječno zadovoljnih (3), 244 (34,2%) uglavnom zadovoljnih (4) i 137 (19,2%) potpuno zadovoljnih (5).

Tablica 9a. Skup pitanja vezanih uz opću procjenu ishoda prijediplomskog studija - prosječne vrijednosti procjena

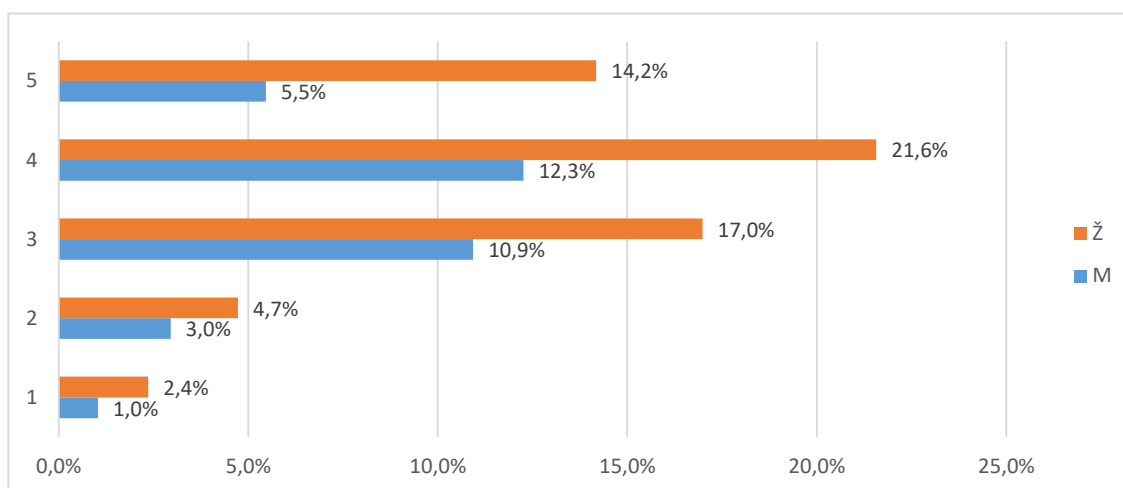
Pitanje	N	NN	M	SD	D	Min	Max
B.24 Korisnost predavanja za razumijevanje zadanih sadržaja	42	0	3,62	0,66	2	3	5
B.25 Praktični rad na vježbama (seminarima) i mogućnost praktične provjere stečenih znanja i vještina	42	0	3,74	0,89	3	2	5
B.26 Korisnost i kvaliteta izvora informacija za učenje (literatura, skripte, Internet i dr.)	42	0	3,81	0,92	4	1	5
B.27 Raspored predmeta i obveza studenata tijekom tjedna	42	0	2,95	1,08	4	1	5
B.28 Organizacija prakse izvan fakulteta te suradnja sa stručnjacima koji rade u praksi	39	3	3,49	1,25	4	1	5
B.29 Sudjelovanje u terenskoj nastavi (uključujući ljetne škole)	30	12	2,60	1,22	4	1	5
B.30 Uključenost studenata u znanstveno-istraživačke projekte nastavnog osoblja	32	10	3,13	1,34	4	1	5
B.31 Mogućnosti za međunarodnu suradnju	31	11	3,68	1,22	4	1	5
B.32 Jasno definiranje ishoda predmeta, tj. koja znanja i vještine studenti trebaju usvojiti nakon	42	0	3,69	0,92	3	2	5
B.33 Jasno definirani kriteriji za vrjednovanje znanja (je li jasno što student treba naučiti za prolaz odnosno za pojedinu ocjenu)	42	0	3,71	0,81	3	2	5
B.34 Ujednačenost kriterija na različitim predmetima pri vrjednovanju znanja	41	1	3,32	0,99	4	1	5
B.35 Kontinuirano provjeravanje znanja na predmetima tijekom semestra	42	0	3,88	0,83	3	2	5
B.36 Redovite i jasne povratne informacije o uspješnosti u učenju i na ispitima	42	0	3,90	0,76	2	3	5
B.37 Raspored ispitnih rokova i drugih oblika provjere znanja (kolokviji i sl.)	42	0	3,71	1,09	3	2	5
B.38 Broj ispitnih rokova	42	0	3,95	0,96	4	1	5
B.39 Način provjere znanja i vještina (izvedba ispita)	42	0	3,86	0,75	3	2	5
B.40 Opće zadovoljstvo izvedbom studijskog programa	42	0	3,83	0,79	3	2	5
Ukupno za skup pitanja	677	37	3,58	0,97	4	1	5

Tablica 9b. Skup pitanja vezanih uz opću procjenu ishoda prijediplomskog studija - distribucija odgovora

Pitanje	Nedostaje		1		2		3		4		5		Ukupno N
	N	%	N	%	N	%	N	%	N	%	N	%	
B.24	0	0,0%	0	0,0%	0	47,6%	20	47,6%	18	42,9%	4	9,5%	42
B.25	0	0,0%	0	0,0%	3	33,3%	14	33,3%	16	38,1%	9	21,4%	42
B.26	0	0,0%	1	2,4%	2	23,8%	10	23,8%	20	47,6%	9	21,4%	42
B.27	0	0,0%	3	7,1%	11	42,9%	18	42,9%	5	11,9%	5	11,9%	42
B.28	3	7,1%	3	7,1%	7	14,3%	6	14,3%	14	33,3%	9	21,4%	42
B.29	12	28,6%	7	16,7%	7	21,4%	9	21,4%	5	11,9%	2	4,8%	42
B.30	10	23,8%	5	11,9%	5	21,4%	9	21,4%	7	16,7%	6	14,3%	42
B.31	11	26,2%	3	7,1%	1	19,0%	8	19,0%	10	23,8%	9	21,4%	42
B.32	0	0,0%	0	0,0%	3	40,5%	17	40,5%	12	28,6%	10	23,8%	42
B.33	0	0,0%	0	0,0%	1	42,9%	18	42,9%	15	35,7%	8	19,0%	42
B.34	1	2,4%	2	4,8%	5	38,1%	16	38,1%	14	33,3%	4	9,5%	42
B.35	0	0,0%	0	0,0%	1	33,3%	14	33,3%	16	38,1%	11	26,2%	42
B.36	0	0,0%	0	0,0%	0	33,3%	14	33,3%	18	42,9%	10	23,8%	42
B.37	0	0,0%	0	0,0%	8	19,0%	8	19,0%	14	33,3%	12	28,6%	42
B.38	0	0,0%	1	2,4%	2	19,0%	8	19,0%	18	42,9%	13	31,0%	42
B.39	0	0,0%	0	0,0%	1	28,6%	12	28,6%	21	50,0%	8	19,0%	42
B.40	0	0,0%	0	0,0%	2	26,2%	11	26,2%	21	50,0%	8	19,0%	42
Ukupno	37	5,2%	25	3,5%	59	8,3%	212	29,7%	244	34,2%	137	19,2%	714



Grafikon 9a. Skup pitanja vezanih uz opću procjenu ishoda prijediplomskog studija - distribucija odgovora



Grafikon 9b. Skup pitanja vezanih uz opću procjenu ishoda prijediplomskog studija - distribucija odgovora

2.3.4.1 Odnos prema studentima (E1)

Skup pitanja vezanih uz odnos prema studentima po pitanjima (E1.41_45) predstavljen je u tablicama 10a. (opisna statistika) i 10b. (distribucija procjena), a na grafikonu 10. prikazana je distribucija procjena za skup u cjelini.

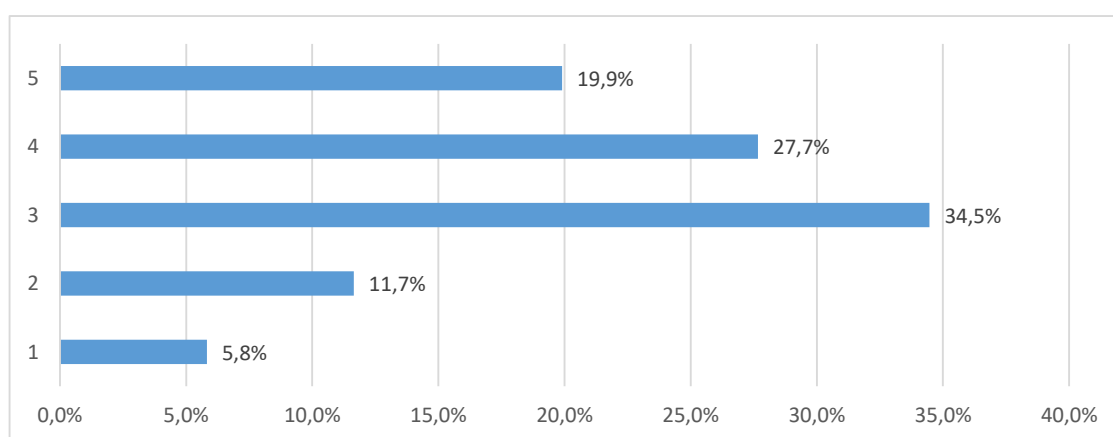
Broj anketa sa svim ispunjenim odgovorima je 42, prosjek procjena je 3,47 i standardna devijacija 1,08. Od svih procjena 206 (100%), 1 (,5%) odgovora bilo je potpuno ispunjeno, neispunjeno ili se studenti nisu mogli opredijeliti, 12 (5,8%) bilo je potpuno nezadovoljnih (1), 24 (11,7%) djelomično nezadovoljnih (2), 71 (34,5%) prosječno zadovoljnih (3), 57 (27,7%) uglavnom zadovoljnih (4) i 41 (19,9%) potpuno zadovoljnih (5).

Tablica 10a. Skup pitanja vezanih uz odnos prema studentima - prosječne vrijednosti procjena

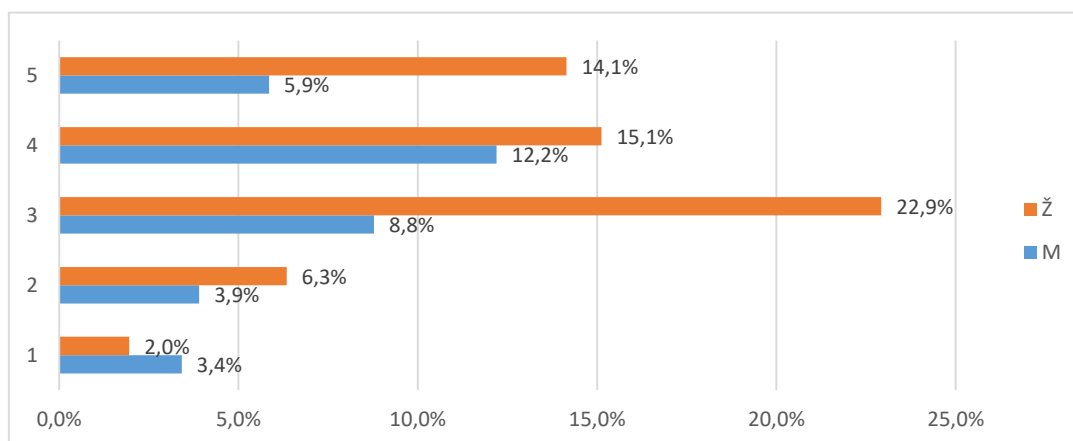
Pitanje	N	NN	M	SD	D	Min	Max
B.41 Poticanje studenata na slobodno izražavanje vlastitog mišljenja tijekom nastave	42	0	3,67	1,03	4	1	5
B.42 Pokazivanje razumijevanja za studentove probleme i obaveze izvan studija	41	1	3,00	1,14	4	1	5
B.43 Pokazivanje povjerenja u studentove mogućnosti i poticanje studentovog samopouzdanja	42	0	3,19	1,27	4	1	5
B.44 Pristupačnost i susretljivost nastavnog osoblja prema studentima	42	0	3,69	0,98	4	1	5
B.45 Nepristranost i pravednost u odnosu prema studentima	42	0	3,81	0,99	4	1	5
Ukupno za skup pitanja	209	1	3,47	1,08	4	1	5

Tablica 10b. Skup pitanja vezanih uz odnos prema studentima - distribucija odgovora

Pitanje	Nedostaje		1		2		3		4		5		Ukupno o N
	N	%	N	%	N	%	N	%	N	%	N	%	
B.41	0	0,0%	1	2,4%	5	23,8%	10	23,8%	17	40,5%	9	21,4%	42
B.42	1	2,4%	4	9,5%	10	31,0%	13	31,0%	10	23,8%	4	9,5%	42
B.43	0	0,0%	5	11,9%	6	38,1%	16	38,1%	6	14,3%	9	21,4%	42
B.44	0	0,0%	1	2,4%	1	45,2%	19	45,2%	10	23,8%	11	26,2%	42
B.45	0	0,0%	1	2,6%	2	34,2%	13	34,2%	14	36,8%	8	21,1%	38
Ukupno	1	0,5%	12	5,8%	24	11,7%	71	34,5%	57	27,7%	41	19,9%	206



Grafikon 10a. Skup pitanja vezanih uz odnos prema studentima - distribucija odgovora



Grafikon 10b. Skup pitanja vezanih uz odnos prema studentima - distribucija odgovora

2.3.4.2 Podrška u studiranju (E2)

Skup pitanja vezanih uz podršku u studiranju po pitanjima (E2.46_52) predstavljen je u tablicama 11a. (opisna statistika) i 11b. (distribucija procjena), a na grafikonu 11. prikazana je distribucija procjena za skup u cjelini.

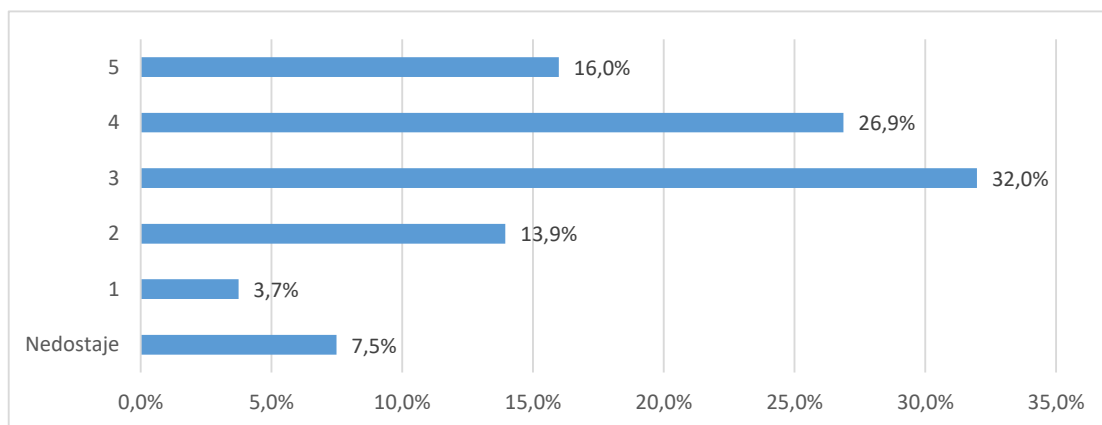
Broj anketa sa svim ispunjenim odgovorima je 41, prosjek procjena je 3,39 i standardna devijacija 1,01. Od svih procjena 294 (100%), 22 (7,5%) odgovora bilo je nepotpuno ispunjeno, neispunjeno ili se studenti nisu mogli opredijeliti, 11 (3,7%) bilo je potpuno nezadovoljnih (1), 41 (13,9%) djelomično nezadovoljnih (2), 94 (32,%) prosječno zadovoljnih (3), 79 (26,9%) uglavnom zadovoljnih (4) i 47 (16,%) potpuno zadovoljnih (5).

Tablica 11a. Skup pitanja vezanih uz podršku u studiranju - prosječne vrijednosti procjena

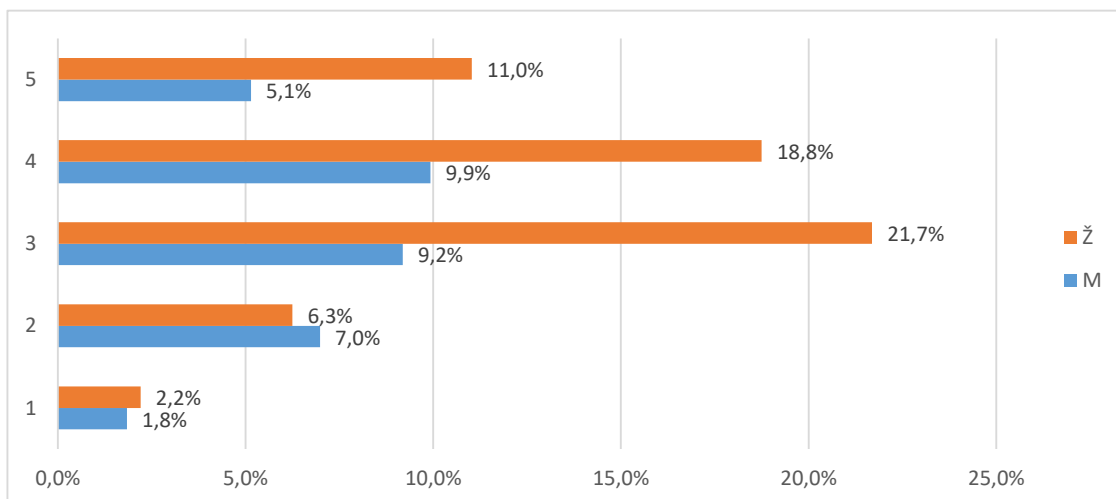
Pitanje	N	NN	M	SD	D	Min	Max
B.46 Dostupnost osobnih mentora	38	4	3,76	1,15	4	1	5
B.47 Konzultacije s nastavnim osobljem i pomoć izvan vremena nastave	41	1	4,05	0,95	4	1	5
B.48 Točnost i pravovremenost obavijesti o promjenama u organizaciji predmeta/nastave	42	0	3,45	0,99	4	1	5
B.49 Savjetovanje / poučavanje studenata o strategijama efikasnijeg učenja	36	6	3,00	0,96	4	1	5
B.50 Pokazivanje razumijevanja za studentske probleme vezane uz nastavu i studij	39	3	3,33	1,11	4	1	5
B.51 Savjetovanje studenata pri izboru predmeta i mogućnostima nastavka studija	38	4	3,03	0,91	4	1	5
B.52 Savjetovanje studenata o budućoj karijeri (zapošljavanju)	38	4	3,13	0,99	3	2	5
Ukupno za skup pitanja	272	22	3,39	1,01	4	1	5

Tablica 11b. Skup pitanja vezanih uz podršku u studiranju - prosječne vrijednosti procjena

Pitanje	Nedostaje		1		2		3		4		5		Ukupno o
	N	%	N	%	N	%	N	%	N	%	N	%	
B.46	4	9,5%	2	4,8%	3	21,4%	9	21,4%	12	28,6%	12	28,6%	42
B.47	1	2,4%	1	2,4%	2	11,9%	5	11,9%	19	45,2%	14	33,3%	42
B.48	0	0,0%	2	4,8%	3	40,5%	17	40,5%	14	33,3%	6	14,3%	42
B.49	6	14,3%	2	4,8%	8	38,1%	16	38,1%	8	19,0%	2	4,8%	42
B.50	3	7,1%	3	7,1%	4	35,7%	15	35,7%	11	26,2%	6	14,3%	42
B.51	4	9,5%	1	2,4%	9	45,2%	19	45,2%	6	14,3%	3	7,1%	42
B.52	4	9,5%	0	0,0%	12	31,0%	13	31,0%	9	21,4%	4	9,5%	42
Ukupno	22	7,5%	11	3,7%	41	13,9%	94	32,0%	79	26,9%	47	16,0%	294



Grafikon 11a. Skup pitanja vezanih uz podršku u studiranju - distribucija odgovora



Grafikon 11b. Skup pitanja vezanih uz podršku u studiranju - distribucija odgovora

2.3.4.3 Ostali uvjeti studiranja (E3)

Skup pitanja vezanih uz ostale uvjete studiranja po pitanjima (E3.53_58) predstavljen je u tablicama 12a. (opisna statistika) i 12b. (distribucija procjena), a na grafikonu 12. prikazana je distribucija procjena za skup u cjelini.

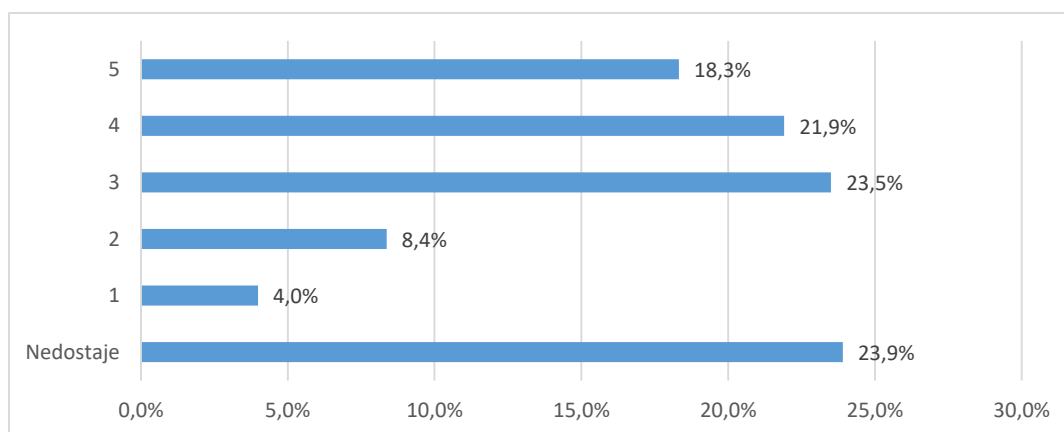
Broj anketa sa svim ispunjenim odgovorima je , prosjek procjena je 3,56 i standardna devijacija 1,08. Od svih procjena 251 (100%), 60 (23,9%) odgovora bilo je nepotpuno ispunjeno, neispunjeno ili se studenti nisu mogli opredijeliti, 10 (4,%) bilo je potpuno nezadovoljnih (1), 21 (8,4%) djelomično nezadovoljnih (2), 59 (23,5%) prosječno zadovoljnih (3), 55 (21,9%) uglavnom zadovoljnih (4) i 46 (18,3%) potpuno zadovoljnih (5).

Tablica 12a. Skup pitanja vezanih uz ostale uvjete studiranja - prosječne vrijednosti procjena

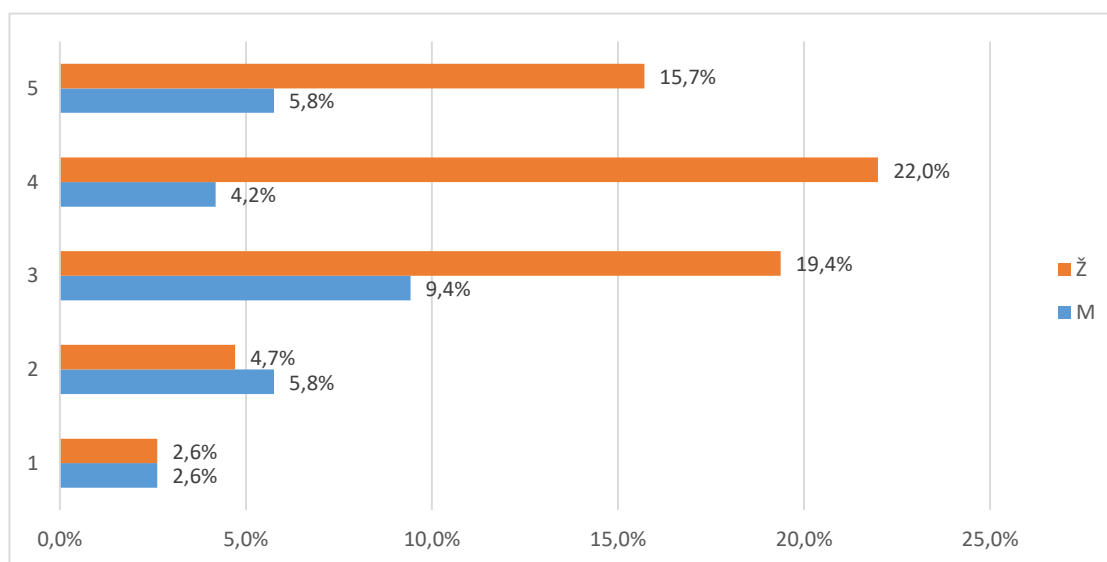
Pitanje	N	NN	M	SD	D	Min	Max
B.53 Organizacija i kvaliteta studentske prehrane	36	6	3,14	1,15	4	1	5
B.54 Usluge Studentskog centra i Student servisa (zapošljavanje studenata)	39	3	3,92	0,98	4	1	5
B.55 Kvaliteta zdravstvenih usluga	28	14	3,75	0,97	3	2	5
B.56 Mogućnosti organiziranja i djelovanja kroz studentske udruge	32	10	3,88	0,87	3	2	5
B.57 Cijena studija u odnosu na dobitak od studija (ukoliko ste plaćali studij)	23	19	3,65	1,30	4	1	5
B.58 Mogućnosti sudjelovanja u aktivnostima koje razvijaju osjećaj pripadnosti Vašem fakultetu/akademiji	33	8	3,03	1,21	4	1	5
Ukupno za skup pitanja	191	60	3,56	1,08	4	1	5

Tablica 12a. Skup pitanja vezanih uz ostale uvjete studiranja - prosječne vrijednosti procjena

Pitanje	Nedostaje		1		2		3		4		5		Ukupno o N
	N	%	N	%	N	%	N	%	N	%	N	%	
B.53	6	14,3%	3	7,1%	7	31,0%	13	31,0%	8	19,0%	5	11,9%	42
B.54	3	7,1%	1	2,4%	1	26,2%	11	26,2%	13	31,0%	13	31,0%	42
B.55	14	33,3%	0	0,0%	3	19,0%	8	19,0%	10	23,8%	7	16,7%	42
B.56	10	23,8%	0	0,0%	1	26,2%	11	26,2%	11	26,2%	9	21,4%	42
B.57	19	45,2%	1	2,4%	5	7,1%	3	7,1%	6	14,3%	8	19,0%	42
B.58	8	19,5%	5	12,2%	4	31,7%	13	31,7%	7	17,1%	4	9,8%	41
Ukupno	60	23,9%	10	4,0%	21	8,4%	59	23,5%	55	21,9%	46	18,3%	251



Grafikon 12a. Skup pitanja vezanih uz ostale uvjete studiranja - distribucija odgovora



Grafikon 12b. Skup pitanja vezanih uz ostale uvjete studiranja - distribucija odgovora

2.3.5. Opća procjena ishoda (F)

Skup pitanja vezanih uz opću procjenu ishoda prijediplomskog studija po pitanjima (F.59_66) predstavljen je u tablicama 13a. (opisna statistika) i 13b. (distribucija procjena), a na grafikonu 13. prikazana je distribucija procjena za skup u cjelini.

Broj anketa sa svim ispunjenim odgovorima je 42, prosjek procjena je 3,47 i standardna devijacija ,95. Od svih procjena 336 (100%), 14 (4,2%) odgovora bilo je nepotpuno ispunjeno, neispunjeno ili se studenti nisu mogli opredijeliti, 14 (4,2%) bilo je potpuno nezadovoljnih (1), 35 (10,4%) djelomično nezadovoljnih (2), 90 (26,8%) prosječno zadovoljnih (3), 131 (39,%) uglavnom zadovoljnih (4) i 52 (15,5%) potpuno zadovoljnih (5).

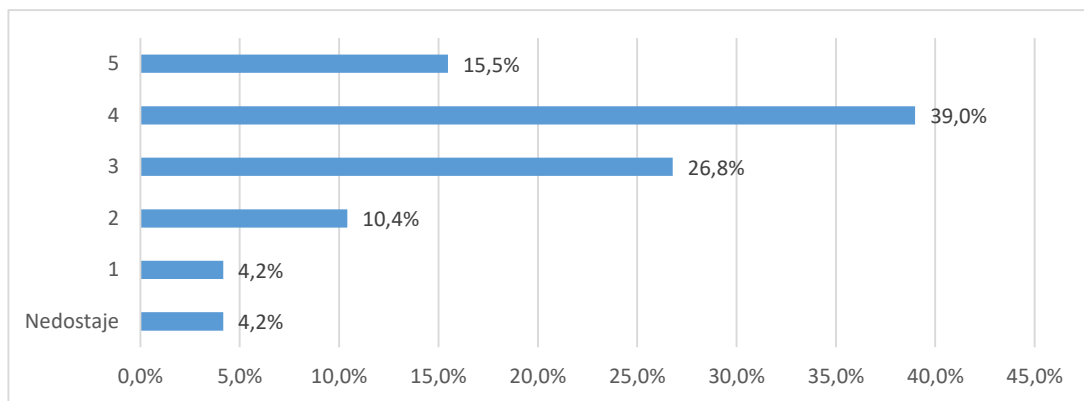
Tablica 13a. Skup pitanja vezanih uz opću procjenu ishoda prijediplomskog studija - prosječne vrijednosti procjena

Pitanje	N	NN	M	SD	D	Min	Max
B.59 U kojoj mjeri je studij ispunio Vaša početna očekivanja?	33	8	3,03	1,21	4	1	5
B.60 U kojoj mjeri Vas je studij osposobio za rad u struci?	41	1	3,80	0,84	4	1	5
B.61 U kojoj mjeri Vas je studij pripremio za nastavak školovanja u struci?	39	3	3,44	0,94	4	1	5
B.62 Koliko ste zadovoljni cjelokupnim iskustvom studiranja?	40	2	3,98	0,80	3	2	5
B.63 Koliko ste zadovoljni mogućnostima zaposlenja nakon prijediplomskog studija?	42	0	3,69	0,92	4	1	5
B.64 Koliko je općenito bio težak i zahtjevan Vaš prijediplomski studij?	37	5	3,32	1,13	4	1	5
B.65 U kojoj mjeri su ECTS bodovi usklađeni sa stvarnim nastavnim opterećenjem na predmetima?	42	0	3,95	0,85	4	1	5
B.66 U kojoj mjeri su informacije koje ste o studiju imali prije upisa bile točne i korisne?	42	0	2,55	0,92	3	1	4
Ukupno za skup pitanja	316	19	3,47	0,95	4	1	5

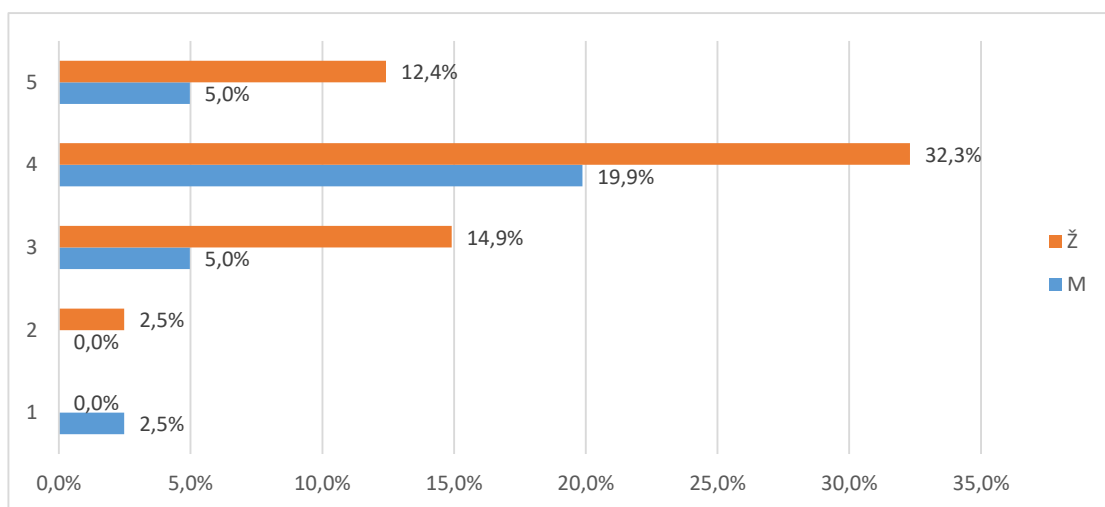
Tablica 13b. Skup pitanja vezanih uz opću procjenu ishoda prijediplomskog studija - prosječne vrijednosti procjena

Pitanje	Nedostaje		1		2		3		4		5		Ukupno
	N	%	N	%	N	%	N	%	N	%	N	%	
B.59	1	2,4%	1	2,4%	1	23,8%	10	23,8%	22	52,4%	7	16,7%	42
B.60	3	7,1%	1	2,4%	5	31,0%	13	31,0%	16	38,1%	4	9,5%	42
B.61	2	4,8%	0	0,0%	1	23,8%	10	23,8%	18	42,9%	11	26,2%	42
B.62	0	0,0%	1	2,4%	2	33,3%	14	33,3%	17	40,5%	8	19,0%	42

B.63	5	11,9%	3	7,1%	5	26,2%	11	26,2%	13	31,0%	5	11,9%	42
B.64	0	0,0%	1	2,4%	1	16,7%	7	16,7%	23	54,8%	10	23,8%	42
B.65	0	0,0%	5	11,9%	16	33,3%	14	33,3%	7	16,7%	0	0,0%	42
B.66	3	7,1%	2	4,8%	4	26,2%	11	26,2%	15	35,7%	7	16,7%	42
Ukupno	14	4,2%	14	4,2%	35	10,4%	90	26,8%	131	39,0%	52	15,5%	336



Grafikon 13a. Skup pitanja vezanih uz opću procjenu ishoda prijediplomskog studija - distribucija odgovora



Grafikon 13b. Skup pitanja vezanih uz opću procjenu ishoda prijediplomskog studija - distribucija odgovora

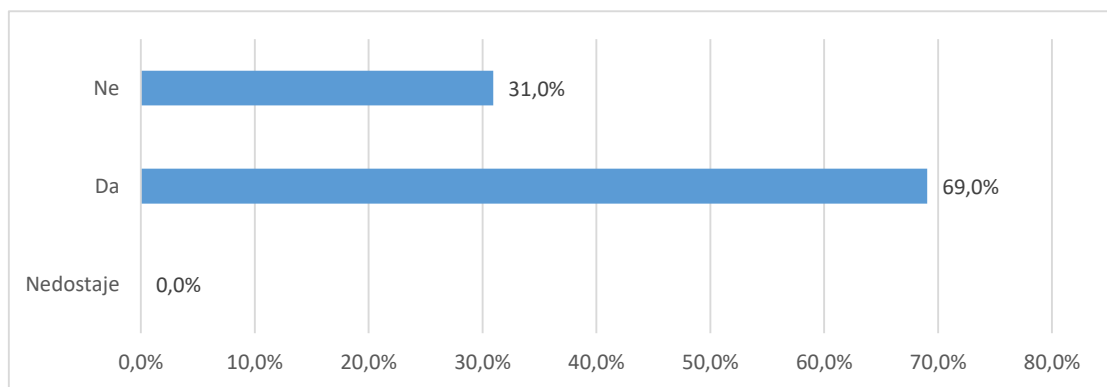
2.3.6. Opća procjena ishoda (F) - pojedinačna pitanja

U tablici 14. i na grafikonu 14. prikazana je distribucija odgovora na pitanje "B.67 Smatrate li da je organizacija studija 3+2 korisna za Vašu struku?".

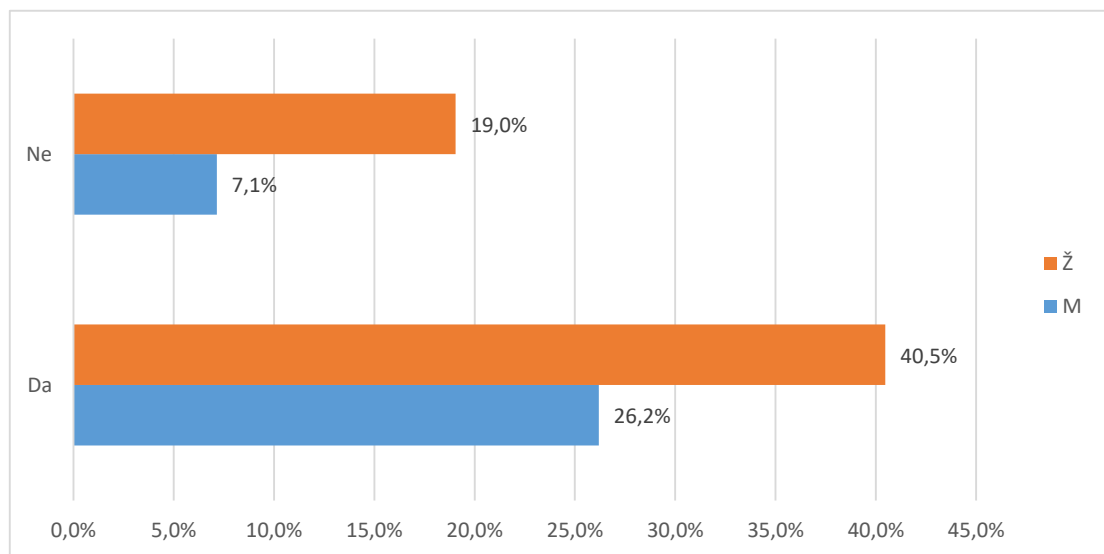
Od ukupnog broja anketiranih (42), za (,) nedostaje odgovor, 29 (69,%) odgovara da je organizacija studija 3+2 korisna, a 13 (31,%) da nije.

Tablica 14. B.67 Smatrate li da je organizacija studija 3+2 korisna za Vašu struku?

Odgovor	Spol						Ukupno	
	M		Ž		Nedostaje			
	N	%	N	%	N	%		
Nedostaje	0	0,0%	0	0,0%	0	0,0%	0	0,0%
Da	11	26,2%	17	40,5%	1	2,4%	29	69,0%
Ne	3	7,1%	8	19,0%	2	4,8%	13	31,0%
Ukupno	14	33,3%	25	59,5%	3	7,1%	42	100%



Grafikon 14a. B.67 Smatrate li da je organizacija studija 3+2 korisna za Vašu struku? - distribucija odgovora



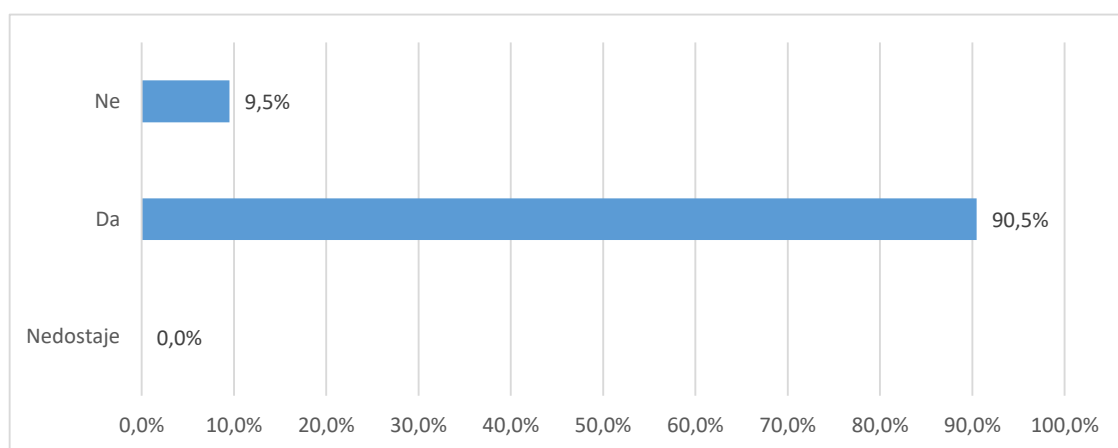
Grafikon 14b. B.67 Smatrate li da je organizacija studija 3+2 korisna za Vašu struku? - distribucija odgovora

U tablici 15. i na grafikonu 15. prikazana je distribucija odgovora na pitanje "B.68 Da ponovno birate biste li ponovno upisali isti prijediplomski studij?".

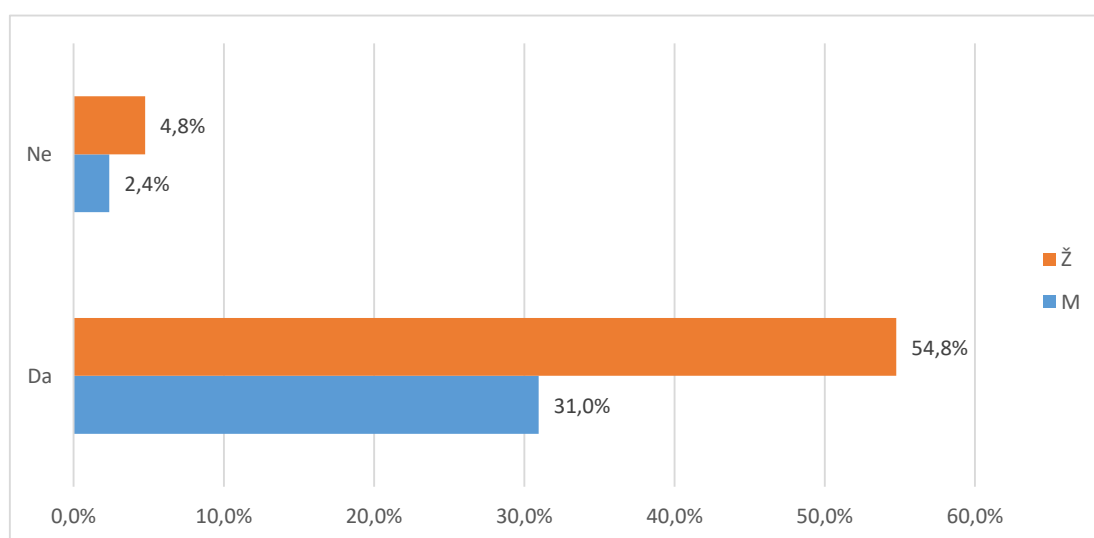
Od ukupnog broja anketiranih (42), za (%) nedostaje odgovor, 38 (90,5%) odgovara da bi ponovno upisali isti prijediplomski studij, a 4 (9,5%) bi izabralo neki drugi studij.

Tablica 15. B.68 Da ponovno birate biste li ponovno upisali isti prijediplomski studij?

Odgovor	Spol						Ukupno	
	M		Ž		Nedostaje			
	N	%	N	%	N	%		
Nedostaje	0	0,0%	0	0,0%	0	0,0%	0	0,0%
Da	13	31,0%	23	54,8%	2	4,8%	38	90,5%
Ne	1	2,4%	2	4,8%	1	2,4%	4	9,5%
Ukupno	14	33,3%	25	59,5%	3	7,1%	42	100%



Grafikon 15a. B.68 Da ponovno birate biste li ponovno upisali isti prijediplomski studij? - distribucija odgovora



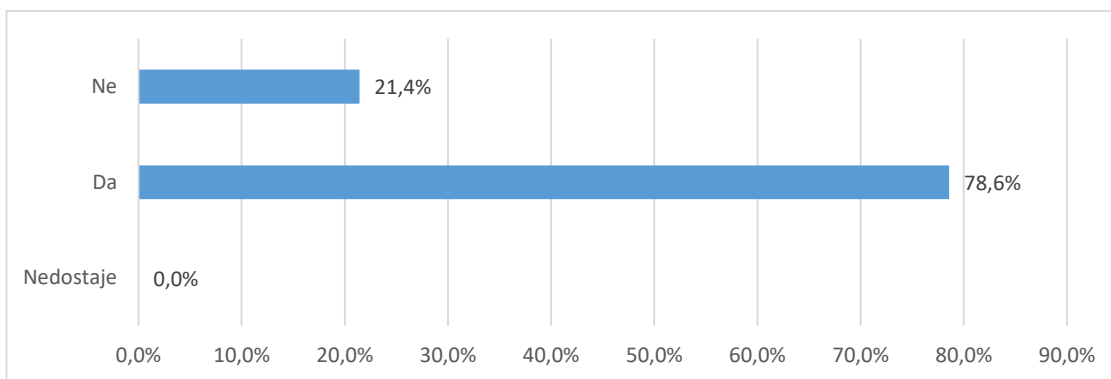
Grafikon 15b. B.68 Da ponovno birate biste li ponovno upisali isti prijediplomski studij? - distribucija odgovora

U tablici 16. i na grafikonu 16. prikazana je distribucija odgovora na pitanje "B.69 Biste li drugima preporučili svoj prijediplomski studij?".

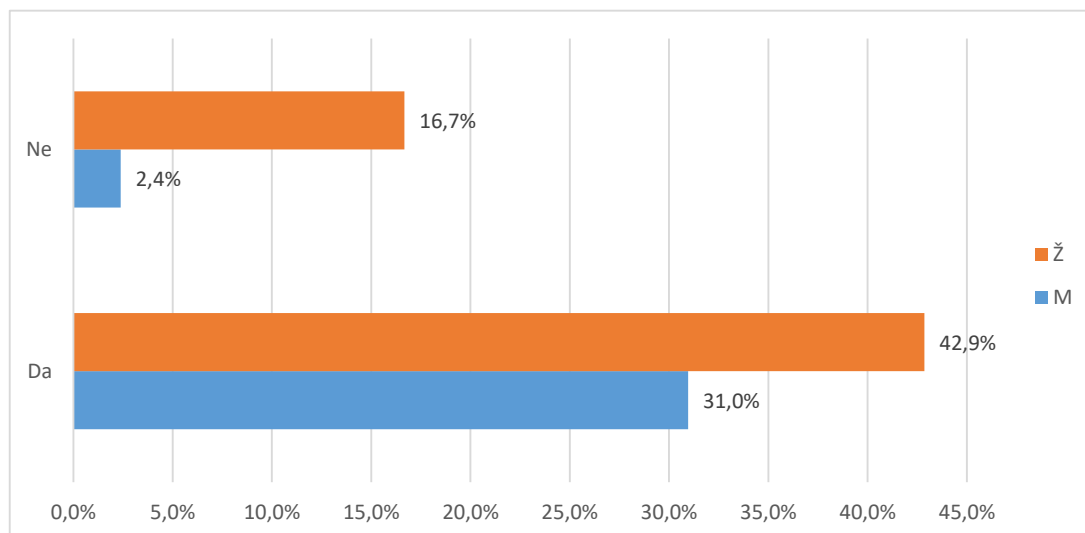
Od ukupnog broja anketiranih (42), za (,%) nedostaje odgovor, 33 (78,6%) odgovara da bi preporučili svoj prijediplomski studija, a 9 (21,4%) to ne bi učinili.

Tablica 16. B.69 Biste li drugima preporučili svoj prijediplomski studij?

Odgovor	Spol						Ukupno	
	M		Ž		Nedostaje			
	N	%	N	%	N	%		
Nedostaje	0	0,0%	0	0,0%	0	0,0%	0	0,0%
Da	13	31,0%	18	42,9%	2	4,8%	33	78,6%
Ne	1	2,4%	7	16,7%	1	2,4%	9	21,4%
Ukupno	14	33,3%	25	59,5%	3	7,1%	42	100%



Grafikon 16a. B.69 Biste li drugima preporučili svoj prijediplomski studij? - distribucija odgovora



Grafikon 16a. B.69 Biste li drugima preporučili svoj preddiplomski studij? - distribucija odgovora

U tablici 17. i na grafikonu 17. prikazana je distribucija odgovora na pitanje "B.70 Namjeravate li u budućnosti upisati poslijediplomski studij (spec., dr)?"

Od ukupnog broja anketiranih (42), za (,%) nedostaje odgovor, 20 (47,6%) studenata namjerava u budućnosti upisati poslijediplomski studij, a 22 (52,4%) za sada nemaju takve namjere.

Tablica 17. B.70 Namjeravate li u budućnosti upisati poslijediplomski studij (spec., dr)?

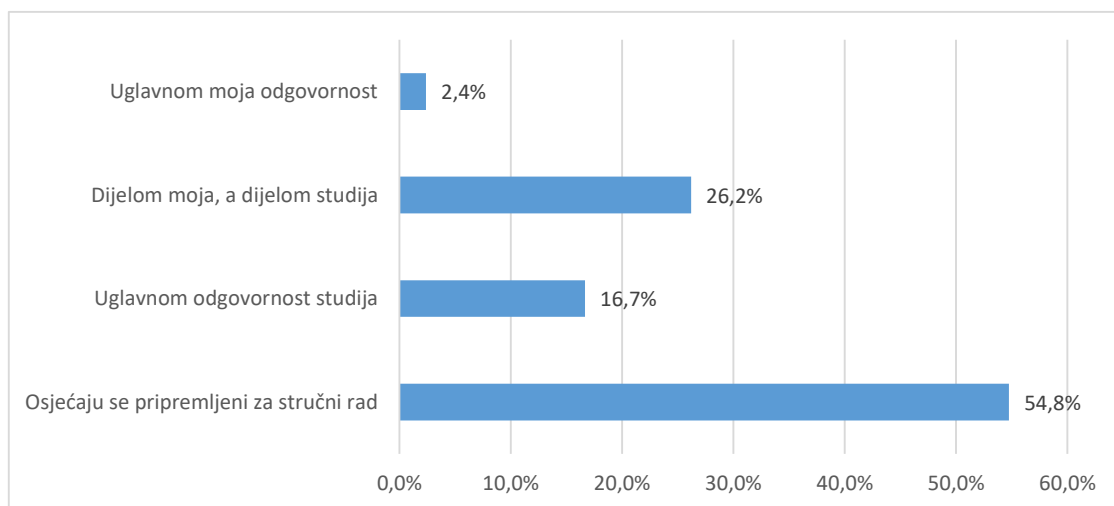
Odgovor	Spol						Ukupno	
	M		Ž		Nedostaje			
	N	%	N	%	N	%		
Nedostaje	0	0,0%	0	0,0%	0	0,0%	0	0,0%
Da	5	11,9%	13	31,0%	2	4,8%	20	47,6%
Ne	9	21,4%	12	28,6%	1	2,4%	22	52,4%
Ukupno	14	33,3%	25	59,5%	3	7,1%	42	100%

U tablici 18. i na grafikonu 18. prikazana je distribucija odgovora na pitanje "B.70 Čija je odgovornost da se osjećate nepripremljeno za rad u struci?". Na ovo pitanje odgovarali su samo studenti koji se osjećaju nepripremljeno za rad u struci.

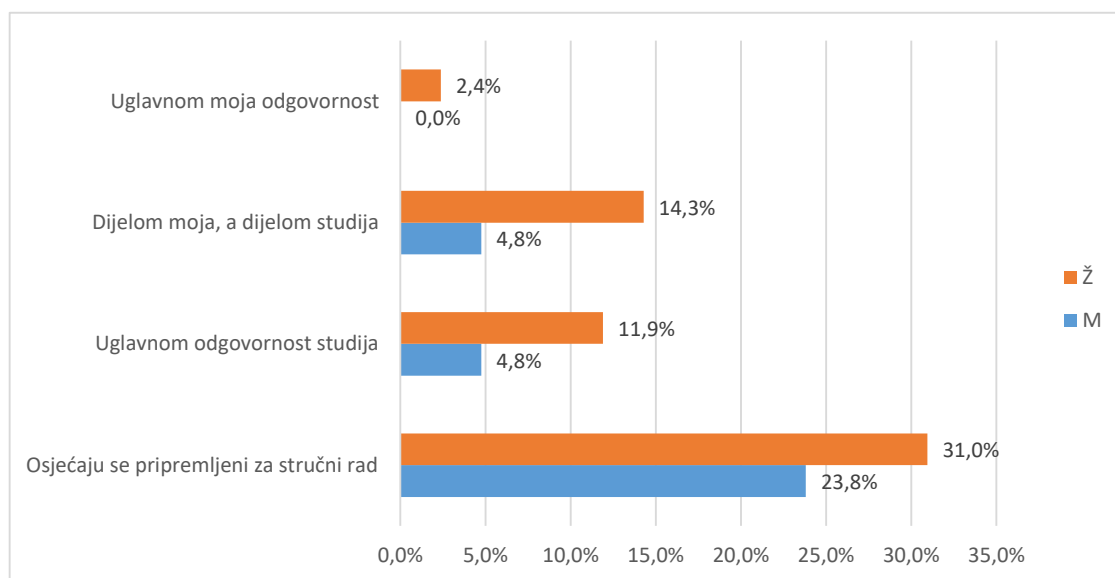
Od ukupnog broja anketiranih (42), 23 (54,8%) osjeća se spremno za rad u struci, 7 (16,7%) pripisuje odgovornost za nespremnost studiju, 11 (26,2%) dijelom sebi, dijelom studiju, a ostalih 1 (2,4%) preuzima odgovornost na sebe.

Tablica 18.B.71 Čija je odgovornost da se osjećate nepripremljeno za rad u struci?

Odgovor	Spol						Ukupno	
	M		Ž		Nedostaje			
	N	%	N	%	N	%		
Osjećaju se pripremljeni za stručni rad	10	23,8%	13	31,0%	0	0,0%	23	54,8%
Uglavnom odgovornost studija	2	4,8%	5	11,9%	0	0,0%	7	16,7%
Dijelom moja, a dijelom studija	2	4,8%	6	14,3%	3	7,1%	11	26,2%
Uglavnom moja odgovornost	0	0,0%	1	2,4%	0	0,0%	1	2,4%
Ukupno	14	33,3%	25	59,5%	3	7,1%	42	100%



Grafikon 18.a B.71 Čija je odgovornost da se osjećate nepripremljeno za rad u struci? - distribucija odgovora



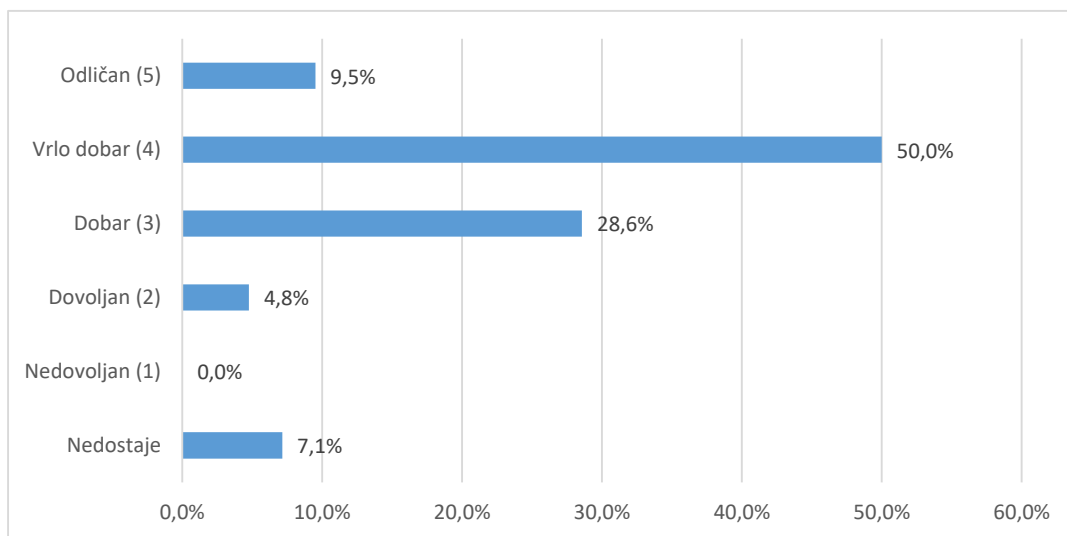
Grafikon 18.b B.71 Čija je odgovornost da se osjećate nepripremljeno za rad u struci? - distribucija odgovora

Od ukupnog broja sudionika (42), (,%) svoj prijediplomski ocjenjuje ocjenom 1 (nedovoljan), 2 (4,8%) daje ocjenu 2 (dovoljan), 12 (28,6%) daje ocjenu 3 (dobar), 21 (50,%) daje ocjenu 4 (vrlo dobar), 4 (9,5%) daje ocjenu 5 (izvrstan).

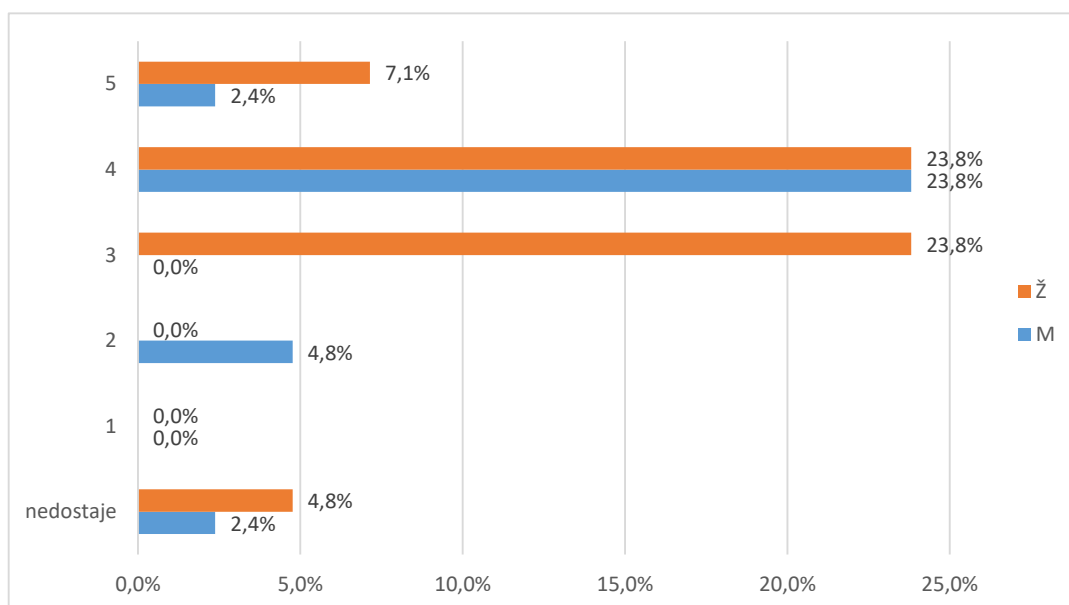
Prosječna opća ocjena kojom studenti ocjenjuju svoj prijediplomski studij iznosi 3,. Na pitanje nije odgovorilo 3 (7,1%) studenata.

Tablica 19. B.72 Koju biste opću ocjenu dali svom prijediplomskom studiju?

Odgovor	Spol						Ukupno	
	M		Ž		Nedostaje			
	N	%	N	%	N	%		
Nedostaje	1	2,4%	2	4,8%	0	0,0%	3	7,1%
Nedovoljan (1)	0	0,0%	0	0,0%	0	0,0%	0	0,0%
Dovoljan (2)	2	4,8%	0	0,0%	0	0,0%	2	4,8%
Dobar (3)	0	0,0%	10	23,8%	2	4,8%	12	28,6%
Vrlo dobar (4)	10	23,8%	10	23,8%	1	2,4%	21	50,0%
Odličan (5)	1	2,4%	3	7,1%	0	0,0%	4	9,5%
Ukupno	14	33,3%	25	59,5%	3	7,1%	42	100%



Grafikon 19a. B.72 Koju biste opću ocjenu dali svom prijediplomskom studiju? - distribucija odgovora



Grafikon 19b. B.72 Koju biste opću ocjenu dali svom prijediplomskom studiju? - distribucija odgovora